

Bedienungsanleitung DASNT V3

1. Voraussetzungen

- Messgerät: ecom-CN, ecom-EN, ecom-J2K(N), ecom-JN, ecom-KD oder ecom-SGP
- PC mit Betriebssystem ab Win2000 und Microsoft Net Framework 2
- Verbindung zum PC (**nur Produkte von rbr verwenden !**)

- PC-Schnittstelle RS232:

| | | |
|----------------|------------------|---------------------|
| - ecom-CN: | Verbindungskabel | BestellNr.: 52179 |
| - ecom-EN: | Verbindungskabel | BestellNr.: 52694 |
| - ecom-JN: | Verbindungskabel | BestellNr.: 53532 |
| - ecom-J2K(N): | Dateninterface | BestellNr.: 1040031 |
| - ecom-KD | Verbindungskabel | BestellNr.: 53532 |
| - ecom-SGP | Verbindungskabel | BestellNr.: 53532 |

- PC-Schnittstelle USB:

| | | |
|----------------|------------------|---------------------------|
| - ecom-CN: | Verbindungskabel | BestellNr.: 52179 + 51521 |
| - ecom-EN: | Verbindungskabel | BestellNr.: 51521 |
| - ecom-JN: | Verbindungskabel | BestellNr.: 52162 |
| - ecom-J2K(N): | Dateninterface | BestellNr.: 32000024 |
| - ecom-KD | Verbindungskabel | BestellNr.: 52162 |
| - ecom-SGP | Verbindungskabel | BestellNr.: 52162 |

2. Programm installieren

- Programm von der Produkt CD installieren.

3. Programm starten

- Programm durch Aufruf von „Start“ / „Programme >“ / „DAS NT 3“ starten.

4. Einstellungen vornehmen

- „Datei“ / „Einstellungen“ wählen.

Com Port einstellen **Bezugs-O2 einstellen**

NO2-Berechnung aktivieren

Temperatur-einheit wählen

ASCII-Modus wählen

Fehlermeldungen anzeigen

Demo-Modus aktivieren

Symbole einblenden

Legende einblenden

Kurvenverlauf glätten

Mittelwertbildung aktivieren

Ansichtswechsel aktivieren

Bezeichnung, Einheit, Maximalwert editieren

Einstellungen und deren Bedeutung:

Com Port einstellen: Serielle Schnittstelle für den Datentransfer zum Messgerät wählen.

Bezugs-O2 einstellen: Bezugs-O2 zur Normierung der Messwerte einstellen.

NO2-Berechnung aktivieren: Möglichkeit für Geräte ohne NO2-Messung den NO2-Gehalt abzuschätzen (= 5% vom NO-Gehalt).

Temperatureinheit wählen: Aktivierung der Einheit °F für Geräte, die in °F messen.

ASCII-Modus wählen: muss bei ecom-KD und ecom-SGP aktiviert werden:

- ecom-KD: Am Gerät „Datenlogger/Parameter/Ausgabe RS232“ auf 1 sek und „Datenlogger/Daten senden“ auf „JA“ einstellen.
- ecom-SGP: Am Gerät „Programmieren/Speichern-Druck-Zeiten/Ausgabe RS232“ auf 1 sek und „Programmieren/Datenübertragung“ auf „JA“ einstellen.

Fehlermeldungen anzeigen: Aktiviert die Anzeige der bisher aufgetretenen Softwarefehler.

Demo-Modus aktivieren: Zeigt hinterlegten Werteverlauf zu Demonstrationszwecken an.

Symbole einblenden: Weist jeder Linie in der Verlaufsanzeige ein Symbol zu.

Legende einblenden: Blendet die Bezeichnungen jeder Linie in der Verlaufsanzeige ein.

Kurvenverlauf glätten: Aktiviert die Glättung der Linienverläufe in der Verlaufsanzeige.

Mittelwertbildung aktivieren: Bildet den Mittelwert aus allen bisherigen Werten.

Ansichtswechsel aktivieren: Aktiviert das automatische Umschalten zwischen den verschiedenen Anzeigen alle 10 Sekunden.

Bezeichnung, Einheit, Maximalwert editieren: Diese Felder lassen sich durch Überschreiben ändern (Feld durch Mausklick auswählen - mit zweitem Mausklick zum Editieren aktivieren).

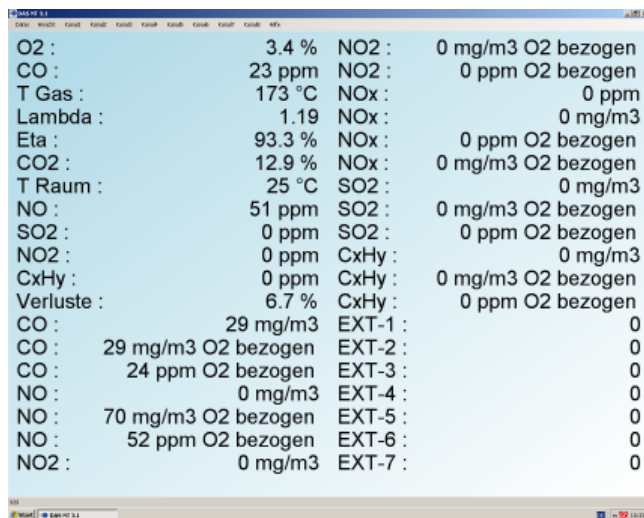
5. Datenübertragung starten

- Messgerät einschalten und Abgasmessung starten.
- Nach Ablauf der Kalibrierphase PC und Messgerät mit Datenkabel verbinden (aktuelle Messwerte werden angezeigt).

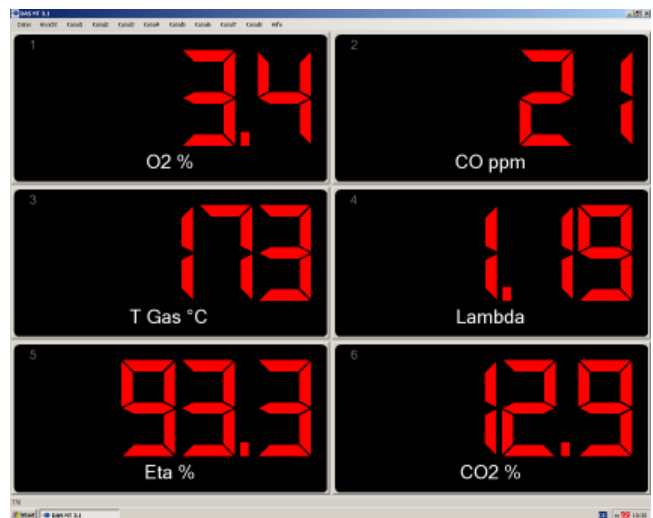
6. Ansicht wechseln

- Unter „Ansicht“ kann zwischen den 4 nachstehenden Darstellungen gewählt werden.

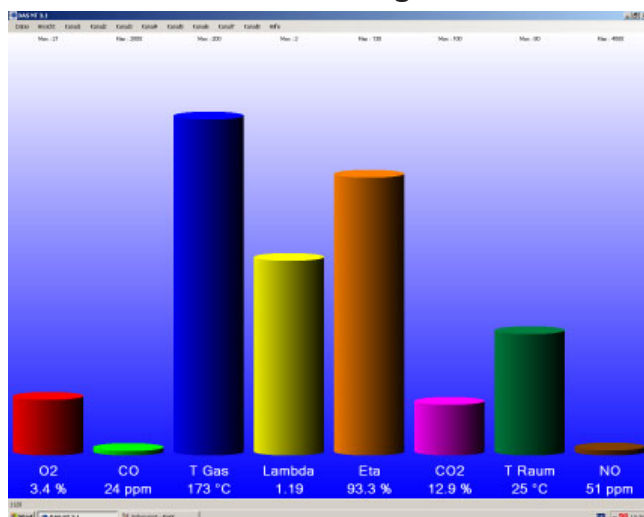
Übersicht



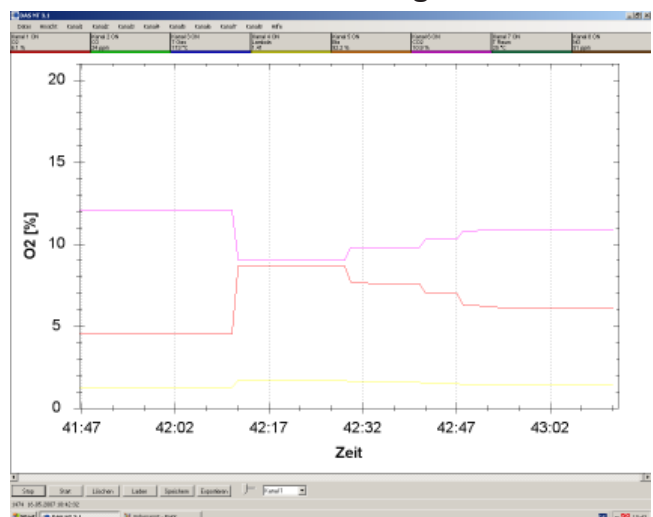
Grossanzeige



Balkenanzeige



Verlaufsanzeige



7. Kanäle einstellen

- Die Belegung der Kanäle 1 bis 8 ist frei wählbar (Einstellung über Menü Kanal1, Kanal2, usw.).

8. Messwertverlauf aufzeichnen

- Wird die Ansicht „Verlauf“ gewählt, beginnt das Programm alle Werte im Sekundentakt aufzuzeichnen.
- Die Aufzeichnung kann mit den Tasten „Stop“ und „Start“ unterbrochen bzw. fortgesetzt werden.
- Durch Betätigung der Taste „Löschen“ werden die aufgezeichneten Werte gelöscht und eine neue Aufzeichnungsphase beginnt.
- Mit der Taste „Speichern“ kann die Aufzeichnung im dateieigenen Format (.das) gespeichert und mit der Taste „Laden“ wieder aufgerufen werden.
- Durch Betätigung der Taste „Exportieren“ werden die aufgezeichneten Werte wahlweise im csv-Format als Excel-Datei (.xls) abgespeichert.

- Der Schieberegler neben der Taste „Exportieren“ dient zur stufenlosen Einstellung der Zeitachse. Wird der Schieberegler mit der Maus nach rechts bewegt, vergrößert sich der Zeitabstand der Verlaufsanzeige (Schieberegler nach links - Zeitabstand wird kleiner).
- Die Skalierung der Verlaufsanzeige erfolgt durch Auswahl des Kanals rechts neben dem Schieberegler. Die Auflösung der Verlaufsanzeige kann über Änderung des Maximalwerts des eingestellten Kanal unter „Einstellungen“ verändert werden.